

設 計 数 量 総 括 表

工事区分	工 種	種 別	細 別	規 格	単位	数 量	備 考
道路改良							
	道路土工						
		掘削工					
			掘 削	土 砂	m ³	224. 1	
		盛土工					
			路体盛土	流用土	m ³	8. 8	
			路床盛土	流用土	m ³	14. 7	
			歩道盛土	流用土	m ³	15. 5	
		残土処理工					
			残土運搬処分	土砂	m ³	234. 3	
	擁壁工						
		作業土工					
			床 掘		m ³	23. 2	
			埋 戻		m ³	14. 6	
			基面整正		m ²	7. 4	
		重力式擁壁					
			コンクリート	$\sigma_{ck}=18.0\text{N/mm}^2$	m ³	8. 8	
	排水構造物工						
		作業土工					
			床掘		m ³	149. 7	
			埋戻		m ³	92. 9	
			基面整正		m ²	103. 3	
		側溝工					
			道路用側溝	300×300×2000	m	54. 09	1号
				300×300×2000	m	44. 86	2号
				600×1400 135° コーナー	個	2. 00	3号
				300×300×2000	m	2. 74	4号
				600×900～1200 ×2000	m	24. 15	7号
		管渠工					

工事区分	工 種	種 別	細 別	規 格	単位	数 量	備 考
			重圧管	φ 300	m	7.04	1号
			FRPM管	φ 600	m	3.12	2号
			遠心力鉄筋 コンクリート管	HP φ 350	m	17.37	3号
		集水桝工					
				$\sigma_{ck}=18.0\text{N/mm}^2$	m^3	0.40	1号
				〃	m^3	1.51	2号
				〃	m^3	1.70	3号
				300×600×600	個	1.00	17号
	舗装工						
		アスファルト舗装工					
		〔車道舗装〕	(本線)				
			表 層	密粒度As, t=5cm	m^2	650	
			基 層	粗粒度As, t=5cm	m^2	650	
			上層路盤	M-30, t=15cm	m^2	650	
			下層路盤	RC-40, t=15cm	m^2	650	
			(支線)				
			表 層	密粒度As, t=5cm	m^2	58	
			上層路盤	M-30, t=10cm	m^2	58	
			下層路盤	RC-40, t=10cm	m^2	58	
		〔歩道舗装〕					
			表 層	細粒度As, t=3cm	m^2	173	
			路 盤	RC-30, t=10cm	m^2	173	
	縁石工						
		縁石工					
		(歩車道境界)	歩車道境界 ブロック	180/210×300× 600	m	61.68	
			〃	180/190×100× 600	m	18.67	
			敷モルタル	1 : 3	m^3	0.33	
			基礎碎石	RC-40, t=100mm	m^2	20.52	
		(地先境界)	地先境界 ブロック	150×150×600	m	8.52	
			敷モルタル	1 : 3	m^3	0.02	
			コンクリート	$\sigma_{ck}=18.0\text{N/mm}^2$	m^3	0.10	

工事区分	工 種	種 別	細 別	規 格	単位	数 量	備 考
			型 枠		m ²	1.02	
			基礎碎石	RC-40, t=100mm	m ²	2.13	
	防護柵工						
		防護柵工					
			転落防止柵	H=1100	m	3.70	
			立入防止柵	H=1500	m	1.60	
	区画線工						
		区画線工					
			溶融式区画線	白, W=0.15	m	301.7	
				白, W=0.45	m	30.9	
				白, 15cm換算	m	33.0	
	構造物取壊工						
		防護柵撤去工					
			車両用防護柵		m	17.0	
		構造物取壊工					
			コンクリート 構造物取壊	無 筋	m ³	73.1	
			舗装版取壊	As舗装, t=5cm	m ²	650.0	32.5 m3
				As舗装, t=4cm	m ²	35.0	1.4 m3
				Co版, t=10cm	m ²	39.4	3.9 m3
			殻運搬処分	Co殻	m ³	77.1	
					t	181.1	
				As殻	m ³	33.9	
					t	79.7	

土量配分表

発 生 土

掘削(土砂)	Σ C=	224.1
オープン	C1(SE)=	224.1

43.2
=38.9/0.9

流 用 土

盛土	Σ B=	38.9
路体盛土	B1 2.5≦W<4.0m	8.8
路床盛土	B2 2.5≦W<4.0m	14.7
歩道盛土	B3 W<2.5m	15.5

床堀(砂質土)	Σ E=	172.9
擁壁工	E=	23.2
排水構造物工	E=	149.7

119.4
=107.5/0.9

埋戻	Σ Fu=	107.5
擁壁工	Fu(C)=	14.6
排水構造物工	Fu(D)=	92.9

残土処分

土砂

$$V = 224.1 - 43.2 + 172.9 - 119.4 = 234.3 \text{ m}^3$$

道 路 土 工 数 量 内 訳 表

[illegible]

〔本 線〕

【 土 積 計 算 書 】

工事名：

測 点	距 離	C1						備 考
		断 面	平 均	立 積	断 面	平 均	立 積	
NO. 1 + 2.515	0.000	2.76	---	---				
NO. 1 + 10.000	7.485	2.76	2.760	20.66				
NO. 2 + 0.000	10.000	2.86	2.810	28.10				
NO. 2 + 7.910	7.910	3.08	2.970	23.49				KA. 1-1
NO. 3 + 0.000	12.090	2.96	3.020	36.51				
NO. 4 + 0.000	20.000	1.67	2.315	46.30				
NO. 4 + 2.910	2.910	2.02	1.845	5.37				KE. 1-1
NO. 4 + 7.361	4.451	3.31	2.665	11.86				KE. 1-2
NO. 5 + 0.000	12.639	2.74	3.025	38.23				
NO. 5 + 5.000	5.000	2.69	2.715	13.58				
小 計	82.485	224.10						
合 計	82.485	224.10						

〔本 線〕

【 土 積 計 算 書 】

工事名：

測 点	距 離	B1			B2			備 考
		断 面	平 均	立 積	断 面	平 均	立 積	
NO. 1 + 2.515	0.000							
NO. 1 + 10.000	7.485							
NO. 2 + 0.000	10.000							
NO. 2 + 7.910	7.910							KA. 1-1
NO. 3 + 0.000	12.090				0.00	---	---	
NO. 4 + 0.000	20.000				0.23	0.115	2.30	
NO. 4 + 2.910	2.910				0.12	0.175	0.51	KE. 1-1
NO. 4 + 7.361	4.451	0.00	---	---	0.12	0.120	0.53	KE. 1-2
NO. 5 + 0.000	12.639	0.84	0.420	5.31	1.12	0.620	7.84	
NO. 5 + 5.000	5.000	0.55	0.695	3.48	0.27	0.695	3.48	
小 計	82.485	8.79			14.66			
合 計	82.485	8.79			14.66			

〔本 線〕

【 土 積 計 算 書 】

工事名：

測 点	距 離	B3						備 考
		断 面	平 均	立 積	断 面	平 均	立 積	
NO. 1 + 2.515	0.000							
NO. 1 + 10.000	7.485							
NO. 2 + 0.000	10.000							
NO. 2 + 7.910	7.910							KA. 1-1
NO. 3 + 0.000	12.090	0.00	---	---				
NO. 4 + 0.000	20.000	0.61	0.305	6.10				
NO. 4 + 2.910	2.910	0.53	0.570	1.66				KE. 1-1
NO. 4 + 7.361	4.451	0.00	0.265	1.18				KE. 1-2
NO. 5 + 0.000	12.639	0.58	0.290	3.67				
NO. 5 + 5.000	5.000	0.56	0.570	2.85				
小 計	82.485	15.46						
合 計	82.485	15.46						

1号重力式擁壁 【 数 量 計 算 書 】								
工事名：								
測 点	距 離	コンクリート			型 枠			備 考
		断 面	平 均	立 積	長 さ	平 均	面 積	
No, 1 + 14.662	0.00	2.260	---	---	4.961	---	---	
No, 1 + 18.662	4.00	2.161	2.211	8.844	4.831	4.896	19.58	
小 計	4.00	8.844			19.58			
合 計	4.00	8.844			19.58			

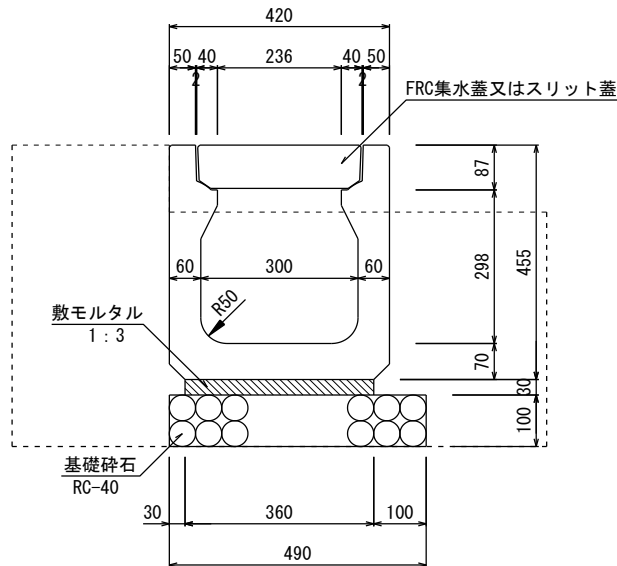
排水構造物工 数量内訳表

工 種	名 称	規格・寸法	単位	数 量	備 考
作業土工					
	床掘		m ³	149.71	
	埋戻		m ³	92.93	
	基面整正		m ²	103.33	
側溝工					
	道路用側溝	300×300×2000	m	54.09	1号
	〃	300×300×2000	m	44.86	2号
	自由勾配側溝	600×1400 135° コーナー	個	2.00	3号
	道路用側溝	300×300×2000	m	2.74	4号
	自由勾配側溝	600×900～1200 ×2000	m	24.15	7号
管渠工					
	重圧管	φ 300	m	7.04	1号
	FRPM管	φ 600	m	3.12	2号
	遠心力鉄筋 コンクリート管	HP φ 350 (P1-RC-D350)	m	17.37	3号
集水桝工					
	集水桝	σ ck=18.0N/mm ²	m ³	0.40	1号
		〃	m ³	1.51	2号
		〃	m ³	1.70	3号
		300×600×600	個	1	17号

[illegible]

1 号 側 溝 数量計算書

道路用側溝
300×300×2000(縦断用)



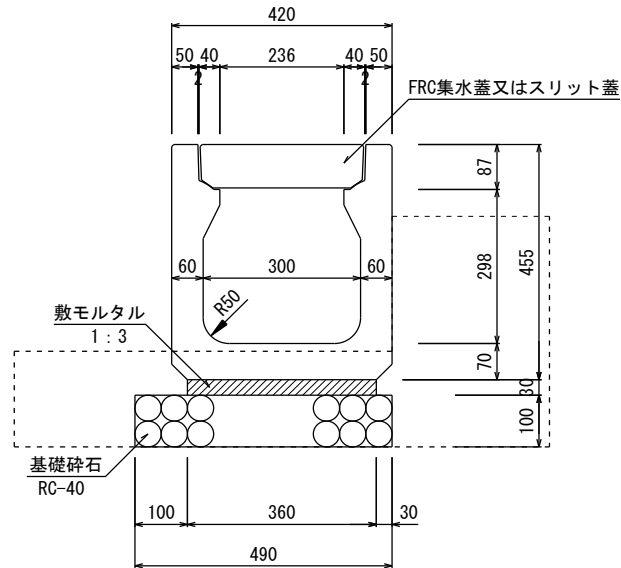
床掘= 0.50 m²

埋戻= 0.31 m²

名 称	規 格	算 式	10 m 当り 数 量	延 長	数 量
床 掘		0.50×10.0	5.00	54.09	27.05 m ³
埋 戻		0.31×10.0	3.10	54.09	16.77 m ³
基面整正		0.49×10.0	4.90	54.09	26.50 m ²
道路用側溝	300×300×2000		10.0	54.09	54.09 m
敷モルタル	1 : 3, t=30mm	0.36×0.03×10.0	0.108	54.09	0.584 m ³
基礎砕石	RC-40, t=100mm	0.49×10.0	4.90	54.09	26.50 m ²
FRC集水蓋又は スリット蓋			10.0	54.09	54.09 m

2 号 側 溝 数量計算書

道路用側溝
300×300×2000(縦断用)

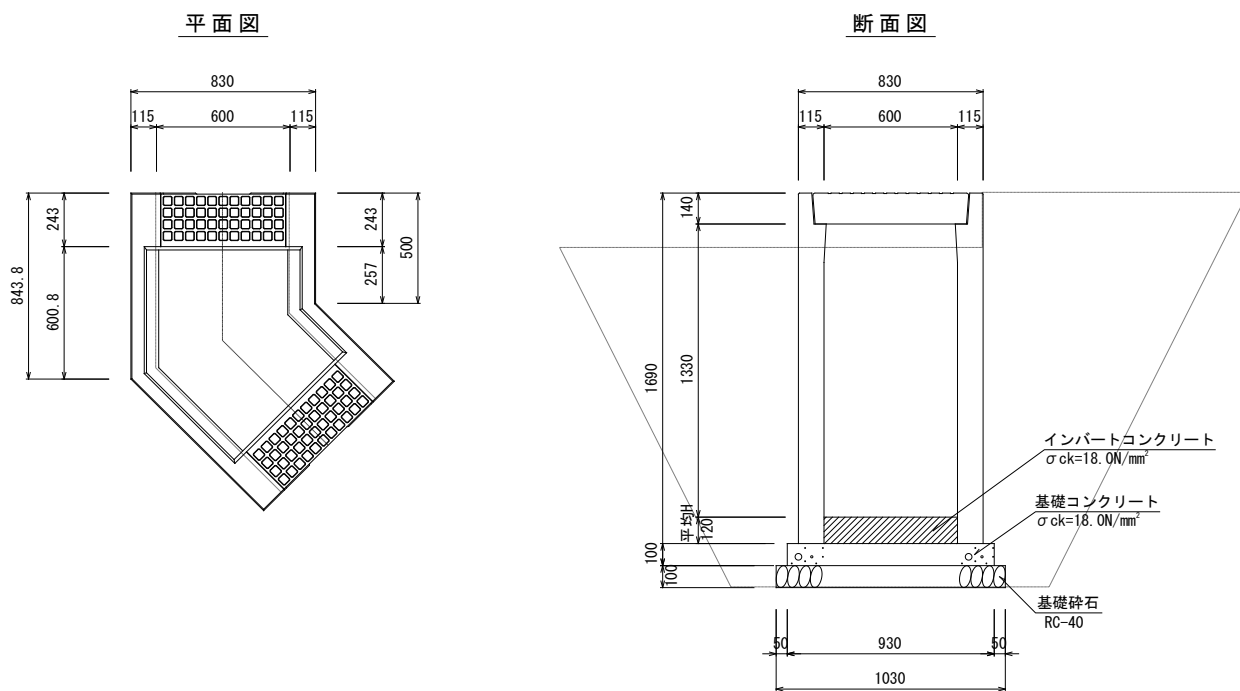


床掘= 0.27 m²

埋戻= 0.19 m²

名 称	規 格	算 式	10 m 当り 数 量	延 長	数 量
床 掘		0.27×10.0	2.70	44.86	12.11 m ³
埋 戻		0.19×10.0	1.90	44.86	8.52 m ³
基面整正		0.49×10.0	4.90	44.86	21.98 m ²
道路用側溝	300×300×2000		10.0	44.86	44.86 m
敷モルタル	1 : 3, t=30mm	0.36×0.03×10.0	0.108	44.86	0.484 m ³
基礎碎石	RC-40, t=100mm	0.49×10.0	4.90	44.86	21.98 m ²
FRC集水蓋又は スリット蓋			10.0	44.86	44.86 m

3 号 側 溝 数量計算書



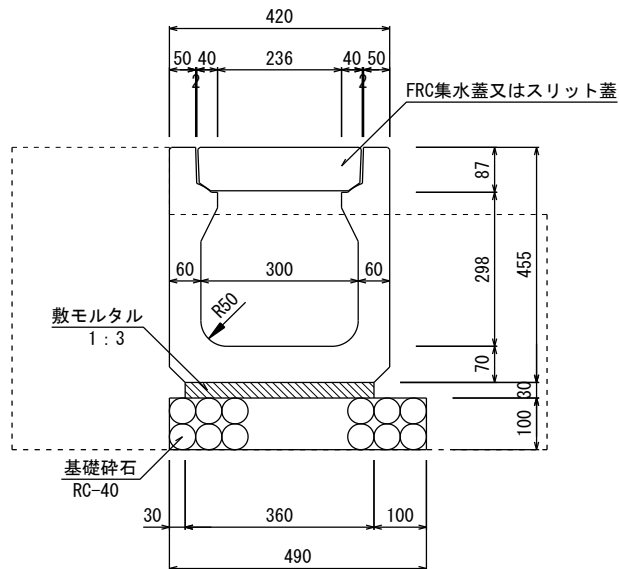
床掘= 3.67 m²

埋戻= 2.36 m²

名 称	規 格	算 式	1 箇所当 数 量	箇 所	数 量
床 掘		3.67×1.344	4.93	2.0	9.86 m ³
埋 戻		2.36×1.344	3.17	2.0	6.34 m ³
基面整正		1.03×1.344	1.38	2.0	2.76 m ²
自由勾配側溝	600×1400 135° コーナー		1.0	2.0	2.0 個
基礎コンクリート	σ ck=18.0N/mm ²	0.93×0.10×1.344	0.125	2.0	0.250 m ³
型 枠		1.344×0.10×2	0.27	2.0	0.54 m ²
基礎砕石	RC-40, t=100mm	1.03×1.344	1.38	2.0	2.76 m ²
インバートコンクリート	σ ck=18.0N/mm ² 平均H=120mm	0.60×0.12×1.344	0.097	2.0	0.194 m ³

4 号 側 溝 数量計算書

道路用側溝
300×300×2000(縦断用)



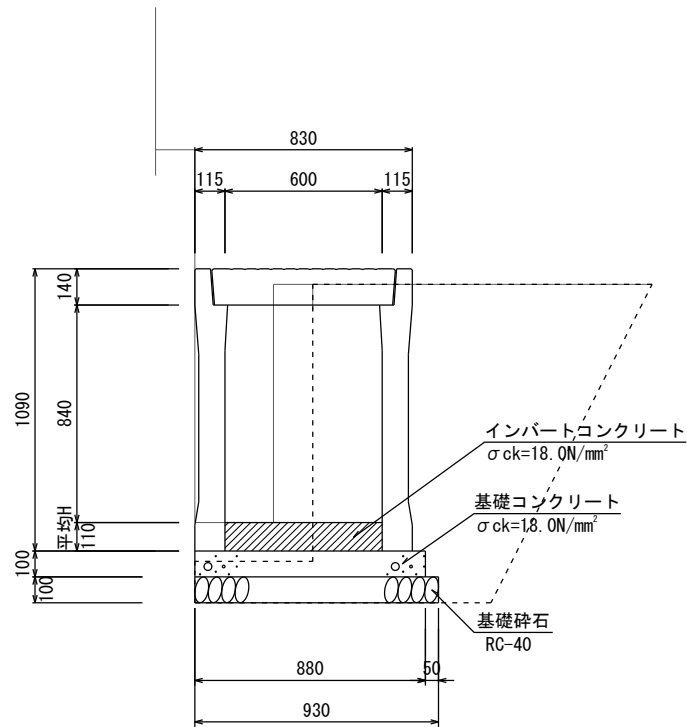
床掘= 0.50 m²

埋戻= 0.31 m²

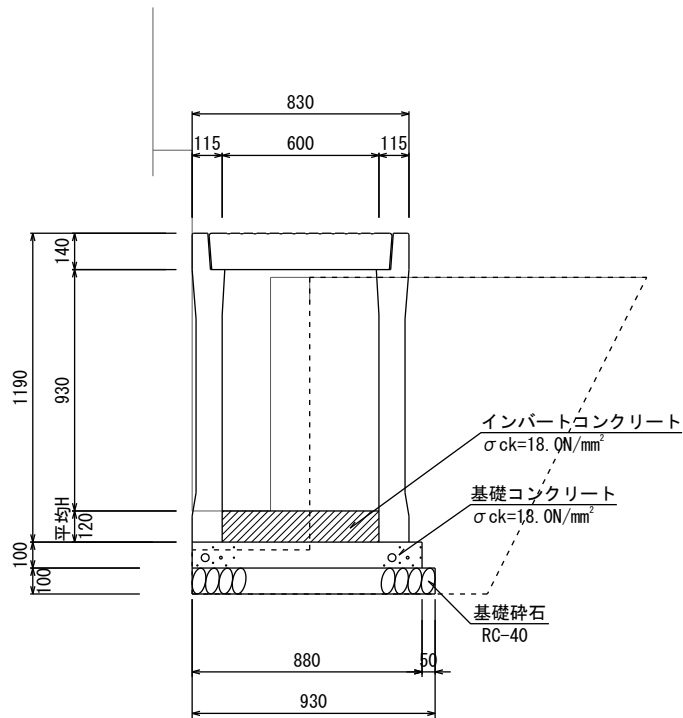
名 称	規 格	算 式	10 m 当り 数 量	延 長	数 量
床 掘		0.50×10.0	5.00	2.74	1.37 m ³
埋 戻		0.31×10.0	3.10	2.74	0.85 m ³
基面整正		0.49×10.0	4.90	2.74	1.34 m ²
道路用側溝	300×300× 2000		10.0	2.74	2.74 m
敷モルタル	1 : 3, t=30mm	0.36×0.03×10.0	0.108	2.74	0.030 m ³
基礎碎石	RC-40, t=100mm	0.49×10.0	4.90	2.74	1.34 m ²
FRC集水蓋又は スリット蓋			10.0	2.74	2.74 m

7-1 号 側 溝 数量計算書

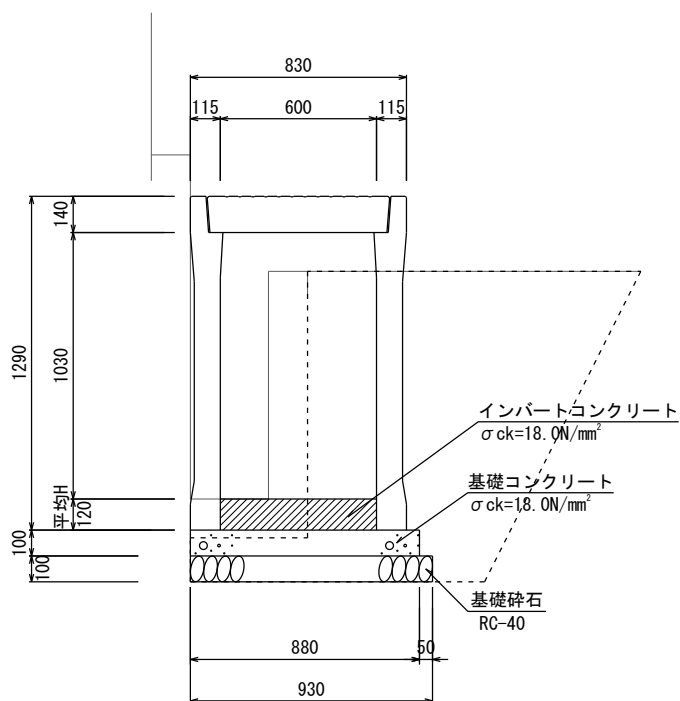
600×900×2000

床掘= 1.29 m²埋戻= 0.74 m²

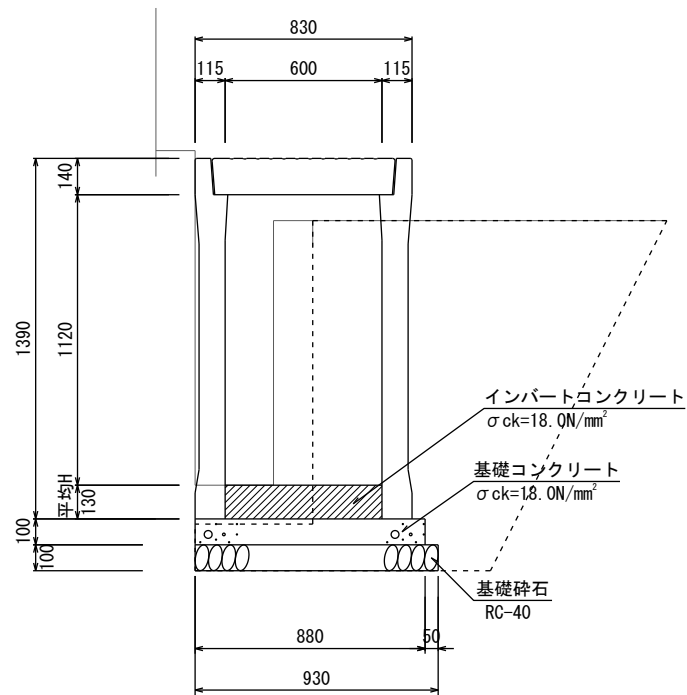
名 称	規 格	算 式	10 m 当り 数 量	延 長	数 量
床 掘		1.29×10.0	12.90	6.15	7.93 m ³
埋 戻		0.74×10.0	7.40	6.15	4.55 m ³
基面整正		0.93×10.0	9.30	6.15	5.72 m ²
自由勾配側溝	600×900 ×2000		10.0	6.15	6.15 m
基礎コンクリート	σ ck=18.0N/mm ²	0.88×0.10×10.0	0.880	6.15	0.541 m ³
型 枠		0.10×2×10.0	2.00	6.15	1.23 m ²
基礎碎石	RC-40, t=100mm	0.93×10.0	9.30	6.15	5.72 m ²
インバートコンクリート	σ ck=18.0N/mm ² 平均H=110mm	0.60×0.110×10.0	0.660	6.15	0.406 m ³
蓋	コンクリート蓋 600 L=500				6.00 枚

床掘= 1.28 m²埋戻= 0.74 m²

名 称	規 格	算 式	10 m 当り 数 量	延 長	数 量
床 掘		1.28×10.0	12.80	6.00	7.68 m ³
埋 戻		0.74×10.0	7.40	6.00	4.44 m ³
基面整正		0.93×10.0	9.30	6.00	5.58 m ²
自由勾配側溝	600×1000 ×2000		10.0	6.00	6.00 m
基礎コンクリート	σ _{ck} =18.0N/mm ²	0.88×0.10×10.0	0.880	6.00	0.528 m ³
型 枠		0.10×2×10.0	2.00	6.00	1.20 m ²
基礎砕石	RC-40, t=100mm	0.93×10.0	9.30	6.00	5.58 m ²
インバートコンクリート	σ _{ck} =18.0N/mm ² 平均H=120mm	0.60×0.120×10.0	0.720	6.00	0.432 m ³
蓋	コンクリート蓋 600 L=500				4.00 枚
	グレーチング蓋 600 L=1000				1.00 枚

床掘= 1.25 m²埋戻= 0.72 m²

名 称	規 格	算 式	10 m 当り 数 量	延 長	数 量
床 掘		1.25×10.0	12.50	8.00	10.00 m ³
埋 戻		0.72×10.0	7.20	8.00	5.76 m ³
基面整正		0.93×10.0	9.30	8.00	7.44 m ²
自由勾配側溝	600×1100 ×2000		10.0	8.00	8.00 m
基礎コンクリート	σ _{ck} =18.0N/mm ²	0.88×0.10×10.0	0.880	8.00	0.704 m ³
型 枠		0.10×2×10.0	2.00	8.00	1.60 m ²
基礎碎石	RC-40, t=100mm	0.93×10.0	9.30	8.00	7.44 m ²
インバートコンクリート	σ _{ck} =18.0N/mm ² 平均H=120mm	0.60×0.120×10.0	0.720	8.00	0.576 m ³
蓋	コンクリート蓋 600 L=500				6.00 枚
	グレーチング蓋 600 L=1000				1.00 枚

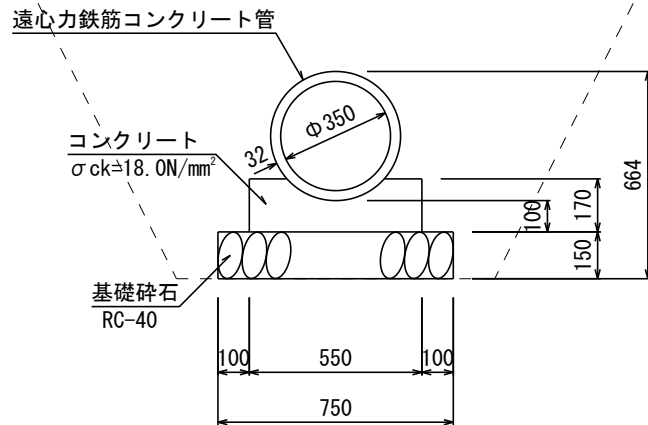
床掘= 1.45 m²埋戻= 0.86 m²

名 称	規 格	算 式	10 m 当り 数 量	延 長	数 量
床 掘		1.45×10.0	14.50	4.00	5.80 m ³
埋 戻		0.86×10.0	8.60	4.00	3.44 m ³
基面整正		0.93×10.0	9.30	4.00	3.72 m ²
自由勾配側溝	600×1200 ×2000		10.0	4.00	4.00 m
基礎コンクリート	σ _{ck} =18.0N/mm ²	0.88×0.10×10.0	0.880	4.00	0.352 m ³
型 枠		0.10×2×10.0	2.00	4.00	0.80 m ²
基礎砕石	RC-40, t=100mm	0.93×10.0	9.30	4.00	3.72 m ²
インバートコンクリート	σ _{ck} =18.0N/mm ² 平均H=130mm	0.60×0.130×10.0	0.780	4.00	0.312 m ³
蓋	コンクリート蓋 600 L=500				4.00 枚

管 渠 工 数 量 内 訳 表

工 種	名 称	規格・寸法	単位	数 量	備 考
作業土工					
	床 掘		m ³	38.65	1～3号
	埋 戻		m ³	18.66	〃
	基面整正		m ²	23.80	〃
本体工					
(重圧管)	重圧管	φ 300	m	7.04	1号
	〃	φ 300×2000	個	4.00	
	敷モルタル	1 : 3	m ³	0.05	
	基礎碎石	RC-40, t=150mm	m ²	3.10	
(FRPM管)	FRPM管	φ 600	m	14.31	2号
	〃	φ 600×4000	個	4.00	
	基礎材	碎石又砂基礎	m ³	3.86	
	中詰材	砂	m ³	9.73	
(遠心力鉄筋 コンクリート管)	遠心力鉄筋 コンクリート管	HP φ 350 (P1-RC-D350)	m	3.12	3号
	〃	φ 350×2000	個	2.00	
	コンクリート	σ _{ck} =18.0N/mm ²	m ³	0.25	
	型 枠		m ²	1.06	
	基礎碎石	RC-40, t=150mm	m ²	2.34	

[illegible]

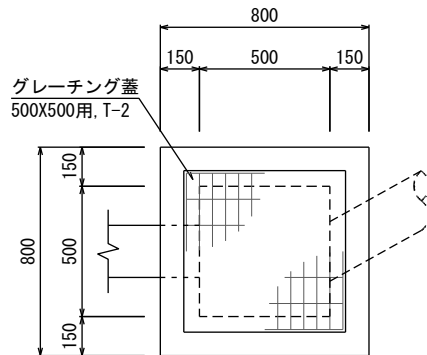
床掘= 2.87 m²埋戻= 2.54 m²

名 称	規 格	算 式	10 m 当り 数 量	延 長	数 量
床 掘		2.87×10.0	28.70	2.72	7.81 m ³
埋 戻		2.54×10.0	25.40	2.72	6.91 m ³
基面整正		0.75×10.0	7.50	2.72	2.04 m ²
遠心力鉄筋 コンクリート管	$\phi 350 \times 2000$ (P1-RC-D350)		10.0	3.12	3.12 m
コンクリート	$\sigma_{ck}=18.0\text{N/mm}^2$	※ 標準設計図集より	0.784	3.12	0.245 m ³
型 枠		※ 標準設計図集より	3.40	3.12	1.06 m ²
基礎砕石	RC-40, t=150mm	※ 標準設計図集より	7.50	3.12	2.34 m ²

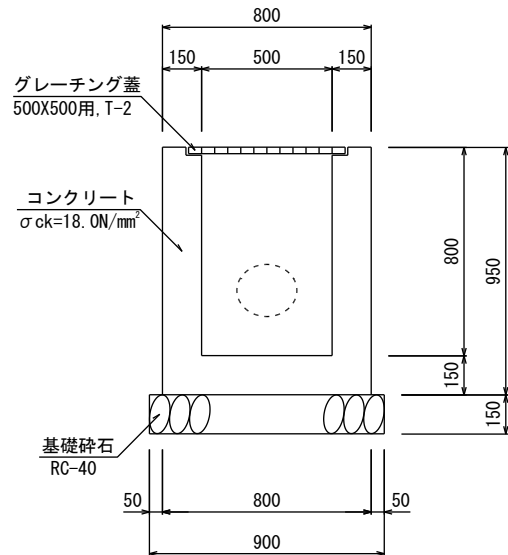
集 水 枡 工 数 量 内 訳 表

工 種	名 称	規格・寸法	単位	数 量	備 考
作業土工					
	床 掘		m ³	29.26	2、3、17号 ※1号は1号重力式擁壁工にて計上
	埋 戻		m ³	23.60	〃
	基面整正		m ²	4.49	〃
本体工					
(集水枡)					
	コンクリート	$\sigma_{ck}=18.0\text{N/mm}^2$	m ³	3.61	1号～3号
	同上型枠		m ²	33.56	〃
	集水枡	300×600×600	個	1	17号
	基礎コンクリート	$\sigma_{ck}=18.0\text{N/mm}^2$	m ³	0.02	
	同上型枠		m ²	0.13	
	基礎碎石	RC-40, t=75mm	m ²	0.57	17号
	〃	RC-40, t=150mm	m ²	0.81	1号
	〃	RC-40, t=200mm	m ²	3.92	2、3号
	インバートコンクリート	$\sigma_{ck}=18.0\text{N/mm}^2$	m ³	0.01	
	グレーチング蓋	500×500用 T-2	枚	1.0	1号
	〃	900×900用 T-2	枚	1.0	3号
	〃	900×900用 T-25	枚	1.0	2号
	〃	300×600用 T-25	枚	1.0	17号

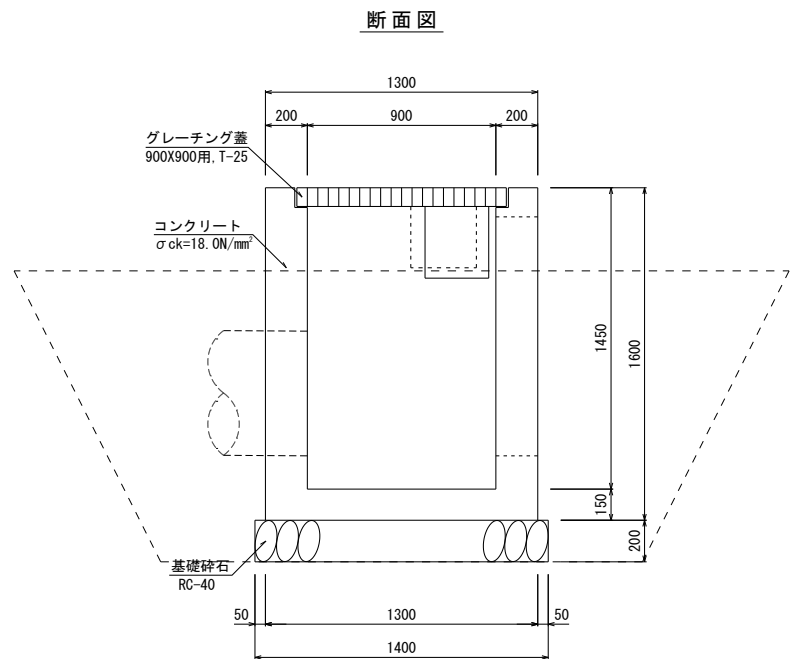
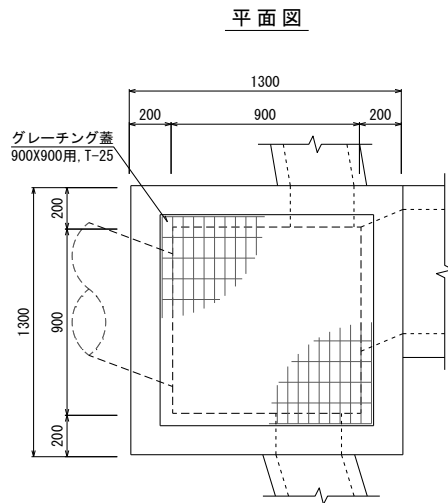
平面図



断面図

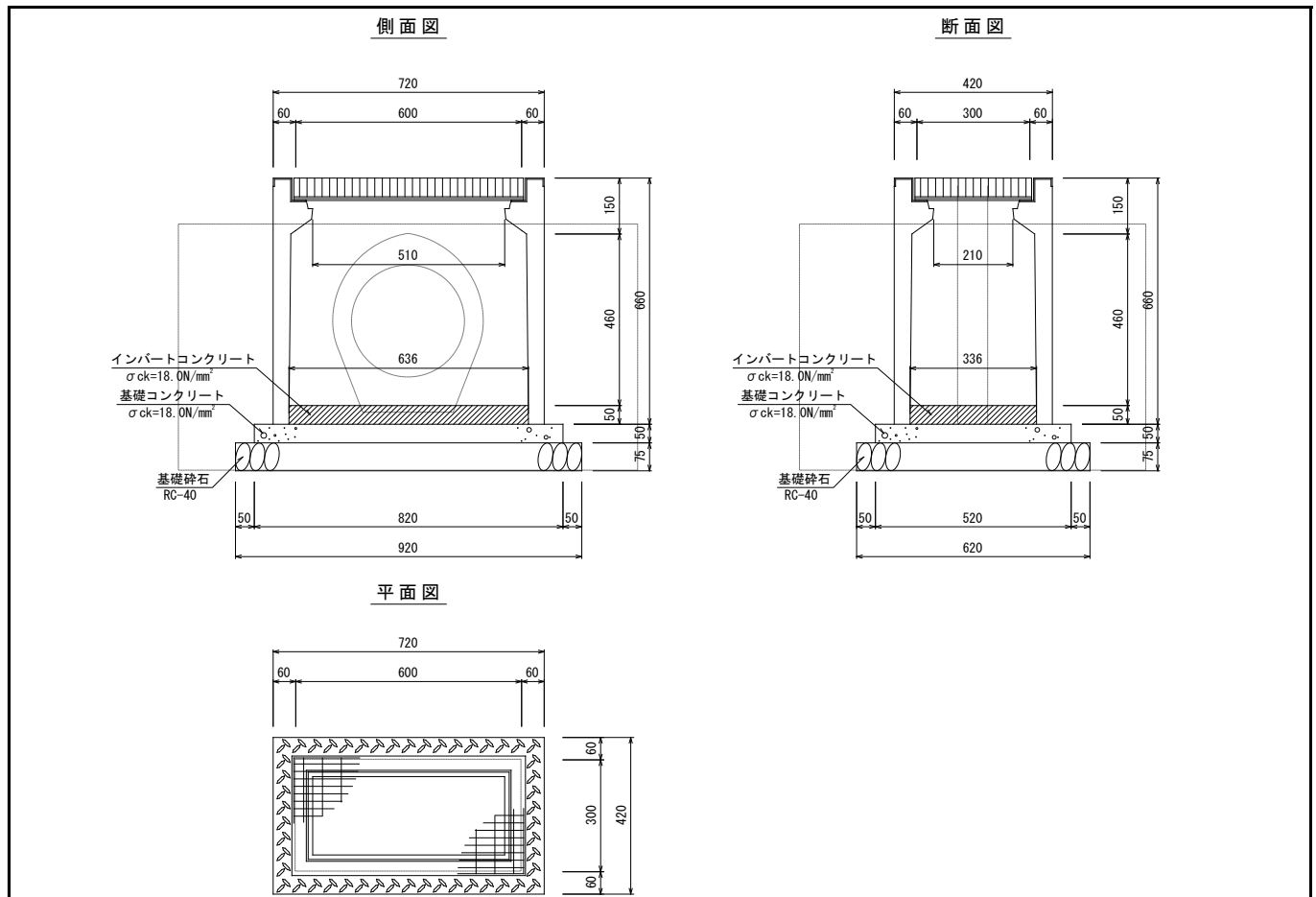
床掘= - m²埋戻= - m²

名 称	規 格	算 式	1 箇所当 数 量	箇 所	数 量
床 掘		1号重力式擁壁工にて計上			m ³
埋 戻		//			m ³
基面整正		//			m ²
コンクリート	σ _{ck} =18.0N/mm ²	$0.80 \times 0.80 \times 0.95 - 0.50 \times 0.50 \times 0.769 - 0.62 \times 0.62 \times 0.031$	0.404	1.0	0.404 m ³
型 枠		$(0.80 \times 0.95 + 0.50 \times 0.769 + 0.62 \times 0.031) \times 4$	4.65	1.0	4.65 m ²
基礎碎石	RC-40, t=150mm	0.90×0.90	0.81	1.0	0.81 m ²
グレーチング蓋	500×500用 T-2		1.0	1.0	1.0 枚

床掘= 4.20 m²埋戻= 2.36 m²

名 称	規 格	算 式	1 箇所当 数 量	箇 所	数 量
床 掘		$(1.40 \times 0.5/3 \times 2 + 1.30 + 0.50 \times 2) \times 4.20$	11.62	1.0	11.62 m ³
埋 戻		$11.62 - 1.40 \times 1.40 \times 0.20 - 1.30 \times 1.30 \times 1.20$	9.20	1.0	9.20 m ³
基面整正		1.40×1.40	1.96	1.0	1.96 m ²
コンクリート	σck=18.0N/mm ²	$1.30 \times 1.30 \times 1.60 - 0.90 \times 0.90 \times 1.355 - 1.02 \times 1.02 \times 0.095$	1.508	1.0	1.508 m ³
型 枠		$(1.30 \times 1.60 + 0.90 \times 1.355 + 1.02 \times 0.095) \times 4$	13.59	1.0	13.59 m ²
基礎碎石	RC-40, t=200mm	1.40×1.40	1.96	1.0	1.96 m ²
グレーチング蓋	900×900用 T-25		1.0	1.0	1.0 枚

<div> <div> <div>平面図</div> <div>断面図</div> </div> </div>					
<div> <div>床掘= 5.56 m^2</div> <div>埋戻= 3.26 m^2</div> </div>					
名 称	規 格	算 式	1 箇所当 数 量	箇 所	数 量
床 掘		$(1.75 \times 0.5 / 3 \times 2 + 1.30 + 0.50 \times 2) \times 5.56$	16.03	1.0	16.03 m^3
埋 戻		$16.03 - 1.40 \times 1.40 \times 0.20 - 1.30 \times 1.30 \times 1.55$	13.02	1.0	13.02 m^3
基面整正		1.40×1.40	1.96	1.0	1.96 m^2
コンクリート	$\sigma_{ck}=18.0\text{N/mm}^2$	$1.30 \times 1.30 \times 1.80 - 0.90 \times 0.90 \times 1.606 - 1.02 \times 1.02 \times 0.044$	1.695	1.0	1.695 m^3
型 枠		$(1.30 \times 1.80 + 0.90 \times 1.606 + 1.02 \times 0.044) \times 4$	15.32	1.0	15.32 m^2
基礎碎石	RC-40, t=200mm	1.40×1.40	1.96	1.0	1.96 m^2
グレーチング蓋	900×900用 T-2		1.0	1.0	1.0 枚



名 称	規 格	算 式	1 箇所当 数 量	箇 所	数 量
床 掘		$1.72 \times 1.42 \times 0.66$	1.61	1.0	1.61 m ³
埋 戻		$1.61 - 0.92 \times 0.62 \times 0.075 - 0.82 \times 0.52 \times 0.05 - 0.72 \times 0.42 \times 0.535$	1.38	1.0	1.38 m ³
基面整正		0.92×0.62	0.57	1.0	0.57 m ²
集水枳	300×600×600		1.0	1.0	1.0 個
基礎コンクリート	σ _{ck} =18.0N/mm ²	$0.82 \times 0.52 \times 0.05$	0.021	1.0	0.021 m ³
型 枠		$0.82 \times 0.05 \times 2 + 0.52 \times 0.05 \times 2$	0.13	1.0	0.13 m ²
基礎砕石	RC-40, t=75mm	0.92×0.62	0.57	1.0	0.57 m ²
インバートコンクリート	σ _{ck} =18.0N/mm ²	$0.636 \times 0.336 \times 0.05$	0.011	1.0	0.011 m ³
グレーチング蓋	300×600用 T-25		1.0	1.0	1.0 枚

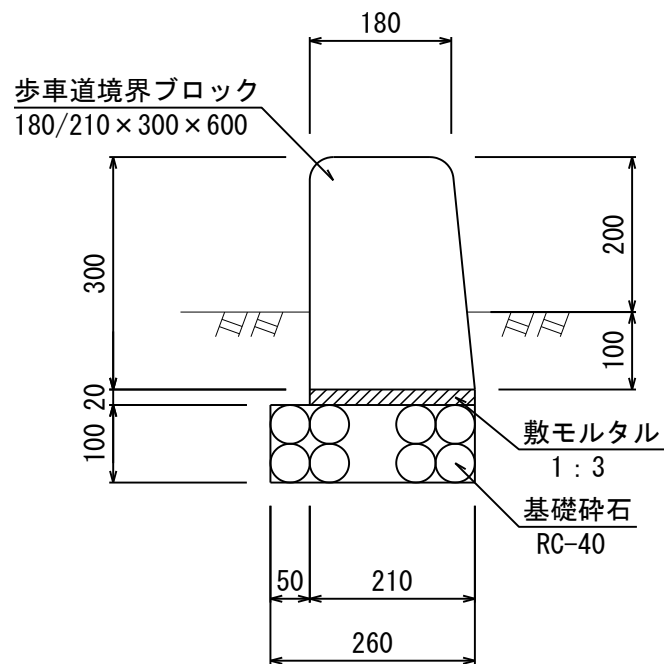
種 別・

[illegible]

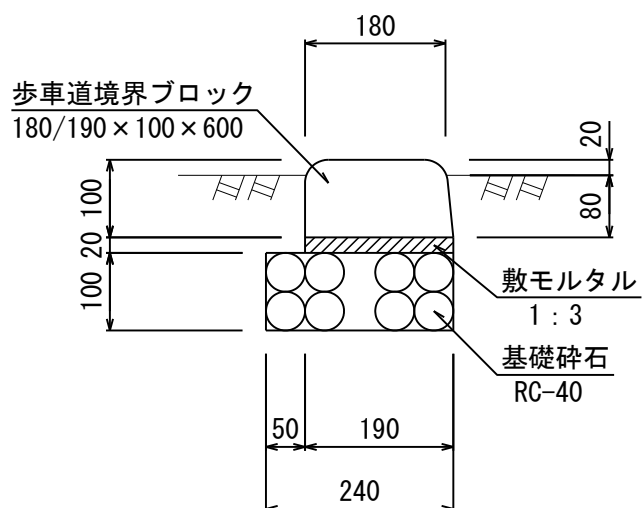
[illegible]

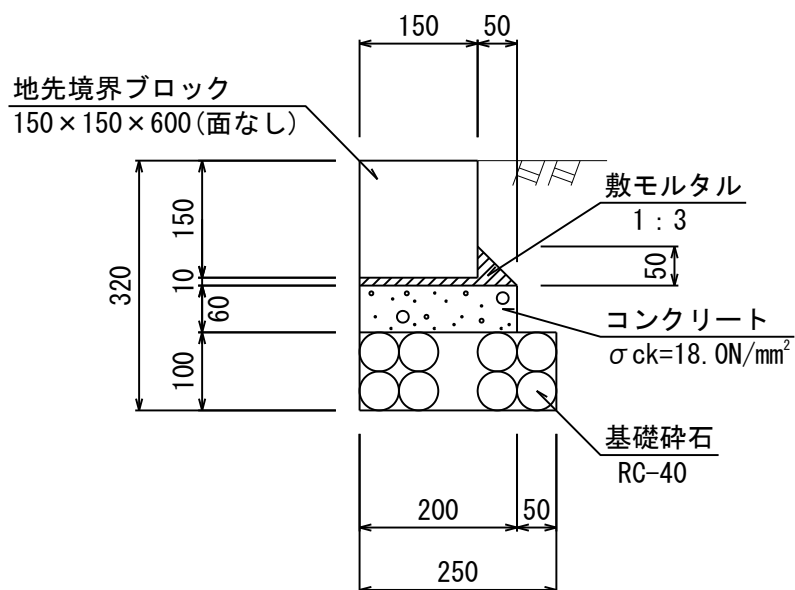
縁 石 工 延 長 調 書						
左 側				右 側		
位 置	延 長	摘 要		位 置	延 長	摘 要
No, 1+4. 99 ～ No, 1+6. 43	1. 44	1号縁石工		No, 9+4. 61 ～ No, 9+5. 98		2号縁石工
No, 1+6. 43 ～ No, 1+14. 66	8. 52	6号縁石工		No, 9+5. 98 ～ No, 9+10. 23		1号縁石工
No, 1+6. 43 ～ No, 1+16. 63	10. 20	2号縁石工				
No, 1+16. 63 ～ No, 4+2. 91	47. 36	1号縁石工				
No, 4+2. 91 ～ No, 4+5. 01	5. 16	2号縁石工				
No, 4+9. 23 ～ No, 4+10. 00	3. 31	2号縁石工				
No, 4+10. 00 ～ No, 5+5. 00	12. 88	1号縁石工				
No, 5+5. 00 ～ No, 5+12. 63		3号縁石工				
No, 5+12. 63 ～ No, 8+6. 96		1号縁石工				
No, 8+6. 96 ～ No, 8+11. 00		2号縁石工				
No, 8+11. 00 ～ No, 8+14. 13		1号縁石工				
No, 8+14. 13 ～ No, 8+15. 25		2号縁石工				
No, 9+4. 06 ～		5号縁石工				
No, 9+3. 23 ～ No, 9+4. 50		2号縁石工				
No, 9+4. 50 ～ No, 10+18. 74		1号縁石工				
No, 10+18. 74 ～ No, 11+0. 66		2号縁石工				
No, 11+11. 12 ～ No, 11+13. 74		2号縁石工				
No, 11+13. 74 ～ No, 13+13. 23		1号縁石工				
合計				合計		
	61. 68	1号縁石工			0. 00	1号縁石工
	18. 67	2号縁石工			0. 00	2号縁石工
	0. 00	3号縁石工				
	0. 00	4号縁石工				
	0. 00	5号縁石工				
	8. 52	6号縁石工				

歩車道境界ブロック
(一般部)

[illegible]

歩車道境界ブロック
(歩道切下部)

[illegible]

[illegible]

防 護 柵 工 数 量 内 訳 表

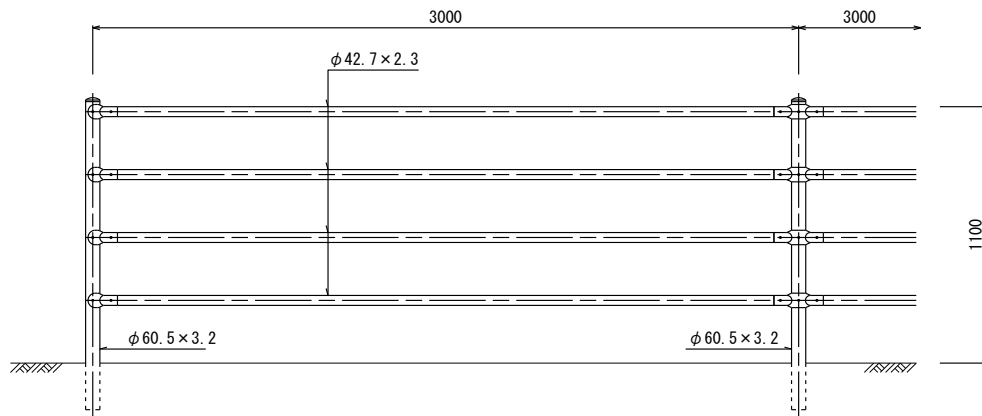
工 種	名 称	規格・寸法	単位	数 量	備 考
防護柵工					
	転落防止柵	H=1100	m	3.70	
	立入防止柵	H=1500	m	1.60	
	同上基礎ブロック	180×180×450	個	2.00	

[illegible]

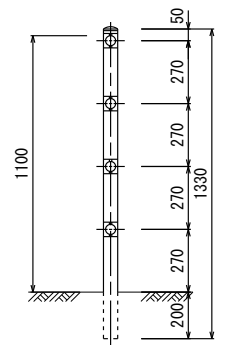
轉落防止柵 数量計算書

H=1100

正面図



断面図

[illegible]

[illegible]

[illegible]

[illegible]

〔本線(左)〕

【構造物取壊工数量計算書】

工事名：

測 点	距 離	コンクリート構造物取壊						備 考
		断 面	平 均	立 積				
	0.0	0.11	---	---				
No, 2 + 0.000	5.7	0.11	0.110	0.63				
No, 2 + 7.910	7.9	0.11	0.110	0.87				KA. 1-1
No, 3 + 0.000	12.2	0.11	0.110	1.34				
	19.5	0.11	0.110	2.15				
	0.0	0.29	---	---				
No, 4 + 0.000	1.6	0.29	0.290	0.46				
	2.2	0.29	0.290	0.64				
	0.0	0.15	---	---				
No, 4 + 2.910	1.6	0.15	0.150	0.24				
No, 4 + 7.361	8.5	0.23	0.190	1.62				KE. 1-1
	1.5	0.23	0.230	0.35				
	0.0	2.38	---	---				
No, 5 + 0.000	12.0	2.38	2.380	28.56				
No, 5 + 10.000	10.5	2.38	2.380	24.99				
	2.8	2.38	2.380	6.66				
小 計	127.7	68.51						
合 計	127.7	68.51						

〔本線(右)〕

【構造物取壊工数量計算書】

工事名：

測 点	距 離	コンクリート構造物取壊						備 考
		断 面	平 均	立 積				
	0.0	0.24	---	---				
No, 4 + 0.000	14.0	0.24	0.240	3.36				
No, 4 + 2.910	2.8	0.23	0.240	0.67				KE. 1-1
	0.9	0.23	0.230	0.21				
	0.0	0.33	---	---				
No, 4 + 7.361	1.1	0.33	0.330	0.36				KE. 1-2
小 計	75.3	4.60						
合 計	75.3	4.60						

鋪裝版取壞工 面積集計表

種 別：

[illegible]